

## L'ALSAZIA

**L'Alsazia** è una regione francese composta da due dipartimenti: **il Basso Reno** (Bas-Rhin, Unterelsass) a nord e **l'Alto Reno** (Haut-Rhin, Oberelsass) a sud, vi è parlato oltre al francese l'alsaziano, un gruppo di dialetti alemanni molto francesizzati e non facilmente capiti dai parlanti di tedesco standard.

La città principale e capitale naturale della Alsazia è **Strasburgo**, che è anche la città più grande, nonché capoluogo del dipartimento del Basso Reno (o Bassa Alsazia o Nord-Alsazia). Seguono, per grandezza, Mulhouse, e Colmar, quest'ultima capoluogo del dipartimento dell'Alto Reno.

Il territorio della regione confina con la Germania a nord (Renania-Palatinato) e a est (Baden-Württemberg), con la Svizzera a sud (cantoni Basilea Città, Basilea Campagna, Soletta e Giura) e con le regioni **Franca Contea** a sud-ovest e **Lorena** a ovest.

L'Alsazia è anche una regione storica che comprende oltre alla regione attuale anche il Territorio di Belfort.

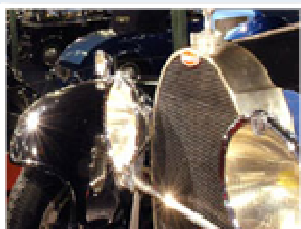
Con la sua superficie di soli 8.280 km<sup>2</sup> è la più piccola delle regioni francesi.



I musei:

**Il museo Tomi Ungerer a Strasburgo.** Il celebre illustratore alsaziano, Tomi Ungerer è il protagonista dell'apertura di un nuovo museo interamente dedicato alla sua opera.

**Il museo d'Unterlinden** si trova nell'ex convento delle Domenicane, fondato nel XIII secolo. Diventato museo nel 1853, è essenzialmente conosciuto come una vetrina dell'arte renana in Francia. Presenta delle ricche collezioni di sculture e dipinti dalla fine del Medioevo all'inizio del Rinascimento. Il museo ospita un capolavoro dell'arte religiosa occidentale, il famoso polittico d'**Issenheim**.



**Il Museo Nazionale dell'Automobile a Mulhouse.** Con più di 400 modelli esposti in 25 000 mq, la famosa **collezione Schlumpf** affascinerà gli amanti delle belle vetture. Potrete ammirare i più celebri modelli come le due Bugatti Royales fra cui la celebre Coupé Napoléon, le 124 Bugatti, delle Ferrari, Rolls-Royce, Maserati, Mercedes... La visita è organizzata attorno a tre temi : l'avventura automobilistica, lo spazio corse e i capolavori dove sono presentati i gioielli del settore.

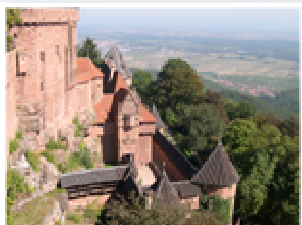
**La Città del Treno, il museo della ferrovia.** A **Mulhouse**, scoprite il più grande e il più bel museo d'**Europa** consacrato ai treni. Rivivrete una formidabile epopea, dalle prime locomotive del 1844 al TGV che ha battuto numerosi record di velocità.



**Il Museo alsaziano** a Strasburgo è stato creato nel 1902 con lo scopo di affermare l'identità regionale di fronte ai tentativi di germanizzazione. Ubicato in tre antiche dimore di **Strasburgo** legate da un dedalo di scale e di corridoi, il museo presenta più di 5000 oggetti, testimonianza della vita quotidiana degli **Alsaziani** nel XVIII e XIX secolo. Mobili, oggetti domestici, giochi, costumi tradizionali, utensili, oggetti religiosi e immagini sono ripartiti nelle trenta sale del museo. Alcune ricostruzioni d'interni di diverse

zone alsaziane e gli ambienti di laboratori artigiani completano le ricche collezioni di questo museo d'atmosfera.

**Museo Bartholdi a Colmar.** La ricchezza dell'opera di Bartholdi, autore della Statua della Libertà a New York e del **Lion di Belfort**, hanno permesso la creazione di questo museo. Sono qui riunite, in particolare, una vasta collezione di sculture, di disegni, di fotografie e dipinti.

I castelli:

**L'Haut-Koenigsbourg.** Con la sua grandiosa architettura e la splendida vista che offre sulla **piana d'Alsazia**, non è sorprendente che sia uno dei monumenti più visitati di Francia. Arroccato a circa 800 metri di altitudine, la celebre fortezza medievale domina maestosamente tutta la piana d'Alsazia. Dall'alto delle torri, il castello offre una vista insuperabile sui **Vosgi, il Reno, la Foresta Nera** e anche sulle Alpi.

**Il castello di Haut-Barr** (Saverne), soprannominato anche l' « **occhio d'Alsazia** », offre una spettacolare vista sulla **piana d'Alsazia** e sui Vosgi. Si eleva su tre grandi rocche collegate fra di loro da una passerella denominata « Ponte del Diavolo » e da una rete di scale che vi condurranno fino alle parti alte del castello. Situato a 470 metri di altitudine, è in una posizione che consente, nelle giornate terse, di scorgere la guglia della cattedrale di **Strasburgo**.

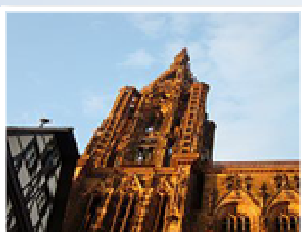


**Il castello di Wangenbourg** è un importante edificio feudale del XIII secolo che fu restaurato nel XVI secolo, poi seriamente danneggiato durante la guerra dei Trent'Anni. Sopravvivono ancora la cinta muraria, una vasta corte d'onore, un camino in stile Rinascimentale, oltre ad un donjon pentagonale a quattro piani, accessibile attraverso una scala. Dall'alto dei suoi 24 metri, il torrione permette di contemplare tutta la valle della **Mossig**.

**Il castello di Ferrette** è stato probabilmente costruito verso il 1100. Si eleva a 612 metri di altitudine a dominare la valle e parte del villaggio, offrendo una superba vista. Il castello di Ferrette è accessibile a piedi, per un sentiero dove si può ancora intravedere il selciato in pietra del XVI secolo. Si compone di una parte alta e di una parte bassa che un tempo era collegata alle fortificazioni della città.

Il patrimonio religioso:

**Il Monte Sainte Odile**, è un luogo molto frequentato sia dai pellegrini che vengono a raccogliersi in preghiera, sia dai turisti attirati dal panorama che offre questa sommità di 763 metri di altitudine.



**La Cattedrale di Strasburgo** (XII secolo), interamente costruita in arenaria rosa dei **Vosgi**. La sua svettante torre e i caldi colori ne fanno una delle cattedrali gotiche più originali. La facciata si presenta con tre campate e tre piani, tutti ornati di meravigliose

sculture e di graziose statue. A metà del secondo livello è installato un magnifico rosone di 14 metri di diametro.

**La collegiata Saint Martin di Colmar** (XIII secolo), costituisce un bel esempio di gotico alsaziano. L'immagine esterna è caratterizzata da una torre alta 71 metri coronata da un bulbo lucernario. Il portale Sud, consacrato a St Nicolas è arricchito da belle sculture.

**La collegiata Saint Florent di Niederhaslach** (XIV secolo), comprende una torre-portico sul cui portale sono rappresentate scene della vita di San Fiorenzo ; si accede poi alla grande navata ornata di magnifiche vetrate del XIII e XIV secolo.

#### Fortificazioni:

- **Four à Chaux.** E' una delle più importanti opere della **linea Maginot**. Violentemente bombardata dagli stukas, il forte resistette e fu soltanto 6 giorni dopo l'armistizio che la guarnigione si arrese.
- **Il Forte di Schoenenbourg.** Al momento del suo completamento, nel 1935, il Forte di Schoenenbourg era considerato come indistruttibile. In effetti, nel giugno 1940, resistette a un diluvio di fuoco di 3 000 bombe e granate.
- **Il Rifugio di Hatten** è un resto della Linea Maginot. Oggi è possibile visitarlo e vedere un'importante collezione di materiale militare, a grandezza naturale, dal 1940 ai nostri giorni : aerei, carri armati, elicotteri.
- **Forte di Mutzig.** Alla vigilia della prima Guerra Mondiale è il più potente e il più grande sistema difensivo in Europa. Venne costruito nel 1893 utilizzando delle tecniche rivoluzionarie per l'epoca.

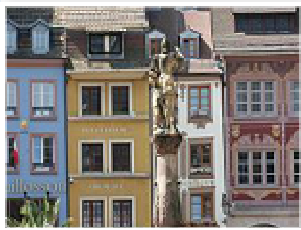
#### Città:



**Strasburgo**, capitale europea, possiede un'incredibile ricchezza architettonica che le è valsa l'iscrizione nel **Patrimonio mondiale dell'UNESCO**. In pieno centro città, la cattedrale di Notre Dame, è un gioiello dell'arte gotica.



**Sélestat.** Antico centro di orticoltura e di attivi commerci, Sélestat ha numerosi e importanti luoghi di interesse turistico, come **la Biblioteca Umanista**. Da non mancare : le sue feste e il suo mercato, che è uno dei più animati della regione.



**Mulhouse.** Città industriale per eccellenza, Mulhouse ha saputo intelligentemente valorizzare un patrimonio unico. I suoi musei, fra i più prestigiosi del mondo, attestano il ricco passato industriale.

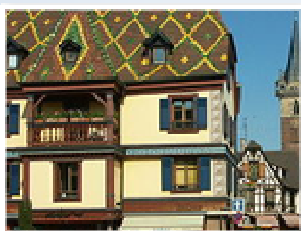
**Saverne** ha sempre occupato una posizione strategica in **Alsazia**, grazie al passaggio naturale del Col de Saverne. La visita del **castello dei Rohan**, lussuosa dimora di stile neoclassico, è imperdibile.

I più bei villaggi:



**Wissembourg** ha tutto della destinazione di charme : più di 70 case anteriori al 1700, un elegante Hôtel de Ville e una imponente abbaziale. Malgrado una storia travagliata, la cittadina ha saputo conservarsi sorprendentemente intatta.

**Riquewihr.** Con le sue mura fortificate, le sue stradine selciate e le sue superbe case a graticcio, Riquewihr offre uno scenario da cartolina. L'insieme forma uno dei più begli esempi di architettura alsaziana.



**Obernai.** Con le sue cicogne, le sue case a graticcio, e le sue strade fiorite, Obernai è un concentrato dell'Alsazia. E' uno dei pochi villaggi alsaziani ad aver conservato le sue fortificazioni, con i suoi bastioni e le sue torri.

**Ribeauvillé.** Situato fra i vigneti e la montagna, Ribeauvillé è un affascinante borgo che ha saputo conservare il suo patrimonio storico. Il villaggio è anche famoso per una delle più grandi feste regionali : la festa dei suonatori ambulanti.

**La Petite-Pierre** è un magnifico villaggio turistico del **Parco Naturale Regionale dei Vosgi** del Nord. Con 350 km di sentieri segnalati, è la base di villeggiatura ideale per le escursioni.

**Hunspach** è un tipico villaggio alsaziano classificato fra i più bei villaggi di **Francia**. Il villaggio raggruppa delle grandi e belle case del XVIII e XIX secolo che mostrano una straordinaria ricchezza architettonica.

**Hunawihr**, circondato dai vigneti, è un luogo di villeggiatura ideale per la scoperta dei dintorni : il centro di reintroduzione delle cicogne, e delle lontre e la voliera delle farfalle esotiche.

**Eguisheim**. Con le sue strade selciate e le case riccamente decorate di fiori, Eguisheim è uno dei villaggi tipici della strada del vino. Tuffato nel cuore dei vigneti, la sua ubicazione è ideale per dar vita ad una delle più belle feste del vino della regione.

**Neuf-Brisach**. La città-fortezza costruita nel XVII secolo è uno dei più bei capolavori di architettura militare realizzati da Vauban. Per questo motivo è classificata fra il patrimonio mondiale dell'UNESCO.

### **Kaysersberg**

Antica città imperiale, Kaysersberg ha saputo conservare il suo splendore medievale. Il villaggio di Albert Schweitzer possiede un impressionante patrimonio architettonico, con numerose vecchie case e le rovine del castello.

### **DA FARE**

In **Alsazia** il Natale si festeggia dal 25 novembre, giorno di Santa Caterina, al 6 gennaio. A farvi vivere l'atmosfera natalizia, oltre trentacinque mercatini natalizi sparsi per tutta la regione. In programma: paesi e città addobbati a festa, mercatini enogastronomici per gustare i dolcetti tipici, o dell'artigianato per scoprire la sapienza delle produzioni locali.

**La riserva naturale della Foresta d'Erstein**. La Foresta renana d'Erstein, divenuta riserva naturale nel 1989, presenta un'incredibile biodiversità con centinaia di specie di animali e vegetali. La foresta offre un ambiente magnifico per le passeggiate su una superficie di circa 180 ettari.

### **INFORMAZIONE**

#### **Ufficio del Turismo dell'Alsazia**

Comité Régional du Tourisme d'Alsace  
20A, rue Berthe Molly  
BP 50247  
68005 Colmar cedex  
France

Telefono : +33 (0)3 89 24 73 50  
Fax : +33 (0)3 89 24 73 51